

בעמודים אלה: החזית הנמוכה של הבית מחולקת לשניים. בצדה האחד גג קמור ובצד השני גג ישר ושטוח. חלקו האחורי של הבית תוכנן כקופסה בת שלוש קומות הכוללת מרתף, קומת כניסה וקומה עליונה עם מרפסת שעטופה בקירות בעלי פתחים רחבים.

כתבה: אמירה ירון  
צילום: יעל בינקוס  
סגנון: אורית קודמן קוצר

# בית מסביב לגן

הבית כקריית אונן תוכנן על ידי האדריכלית נעמה שכתאי-ציזר, שיצרה על המגרש הצר והארוך מבנה מדורג עם חזית קדמית נמוכה וגג קמור המחופה בלוחות נחושת.







**הדירים:** האדריכלית נעמה שבתאי-ציור, בעלה וארבעת ילדיהם. שבתאי, בוגרת בצלאל והטכניון עובדת ממשדדה על תכנון בתים פרטיים ועיצוב פנים.

**הבית:** בשטח של כ-200 מ"ר ומרתף, נבנה על מגרש דו-משפחתי (כחצי דונם), בשכונה של בתים פרטיים בקריית אונו. נתוני המגרש הצר והארוך (12X45 מטרים) ופני השטח הגבוהים בחלקו הקדמי, הובילו למיקומו של הבית בחלקו האחורי של המגרש. "הרחקת הבית מחזית המגרש יצרה גינה קדמית גדולה וניתוק מהבית השכני", אומרת שבתאי, "נעזרתי בטופוגרפיה הנמוכה בחלקו האחורי של המגרש לתכנון המרתף, ולהגבהה כללית של המפלס האחורי ביחס לחזית הקדמית". התכנון יצר מסה מדורגת של מבנה וחזית צנועה כלפי הרחוב.

**חזית:** לבית חזית נמוכה המחולקת לשניים, בקיר החוצה את חלל המגורים מהחזית ועד לחצר הפאטיו הפנימית. בצד אחד של החזית גג קמור ובצד השני גג ישר ושטוח. חלקו האחורי של הבית תוכנן כקופסה בת שלוש

## הרעיון בחלל המגורים היה לקחת חלל כמעט ריבועי ולהעשיר

קומות הכוללת מרתף, קומת כניסה וקומה עליונה עם מרפסת שעטופה בקירות בעלי פתחים רחבים. את המחויבות לגג רעפים בשכונה פתרה האדריכלית בגג קמור ומבודד המחופה בלוחות נחושת (שחם). "עם לוחות הנחושת אפשר להגיע למורפולוגיה ייחודית שלא ניתן ליצור עם גג רעפים רגיל", אומרת שבתאי. עקומת הגג יצרה חלל פנימי גבוה ומעניין שסיבבו תוכנו הבית. מעל הסלון מתרוממת תקרת העץ הקמורה והגבוהה (3.5 - 5.5 מטרים), המסתיימת בקיר אפור עליון החוצה את החלל. קורות התקרה המכופפים (פתרונות בנייה) חודרים את קירות המעטפת ומוסיפים יופי ועניין לחזית הבית.

**פנים:** הבית תוכנן בקווים נקיים ומאופייין בסגנון חמים, נקי ומחוקצע. "היה לנו חשוב ליצור חלל-לופט, פתוח וגבוה שבו מתרכזת עיקר הפעילות המשפחתית, בעוד שאגפי השינה מופרדים ומרוכזים בחלקו האחורי של הבית". האדריכלית תכננה באזור המגורים חללים מוגדרים ופתוחים הכוללים את הסלון, פינת האוכל והמטבח. החלל הגבוה פתוח בדלתות זכוכית אל פינת הישיבה המוצלת שבגינה, ואלו מחדירות אור טבעי רב לאזור הפנימי.

המבואה, הנפתחת בדלת עץ גבוהה (נגרות: קליד, בית יצחק), חודרת למרכזו של הבית ומחלקת אותו לשניים, אגף מגורים ואגף פרטי. באגף הפרטי חדרי השינה של הילדים, חדר רחצה וחדר עבודה ומשחקים פתוח. גרם מדרגות יורד מאגף זה אל המרתף ועולה אל הקומה העליונה, בה תוכנן אגף ההורים והמרפסת המקיפה אותו.

מול המבואה תוכננה חצר פנימית הנפתחת בדלתות זכוכית שקופות. הפאטיו הרחב שבמרכז הבית מחדיר אור טבעי ואוויר מהקיר המשותף לבית הסמוך ויוצר מעין נוף של גן פנימי, הנראה גם מבעד לחלונות הרחבים הקבועים משני צדדיו. להחדרת אור ואוויר נוסף, תוכנן חלון סקיי-לייט מלבני בתקרת המטבח ומעל לאמבטיה שבחדר הרחצה (אליים).

**חלל המגורים:** "הרעיון היה לקחת חלל כמעט ריבועי ולהעשיר אותו בקירות, בחומרים ובפרטים", אומרת שבתאי. "אני מאוד אוהבת את המשחק הנוצר בקירות על ידי הגומחות ושילוב הנגרות בתוכן". קיר אפור נמוך מפריד חלקית בין המטבח לסלון. חלקו האחד מיועד לאי עבודה במטבח ובחלקו השני ניצב קמין ברזל יצוק (Godin, יבואן: ברפמן) עם ארובה ארוכה החוצה את הגג.

המטבח תוכנן במבנה פשוט, נקי וסימטרי, הפתוח אל פינת האוכל וחלל המגורים. הקיר העבה נוצל לגומחות שקועות שבתוכן הותקנו מדפי אחסון פתוחים וארונות סגורים בדלתות זכוכית ורשת לולים. "ברוב הבתים שאני מתכננת ישנם שלושה חלונות הפונים אל הנוף. כאן, היות והמטבח



**למעלה:** פינת האוכל מעוצבת כהמשך סגנוני למטבח, ובה שלושה ארונות אחסון שהותקנו בגומחות. הארונות עשויים ממיפיל מעושה בגוון אפרפר בשילוב זכוכית חלבית (נגרות: אייל פטאל). מנורה מתכתית בסגנון תעשייתי יורדת מהתקרה בדיוק מעל לפינת האוכל (קמחי).



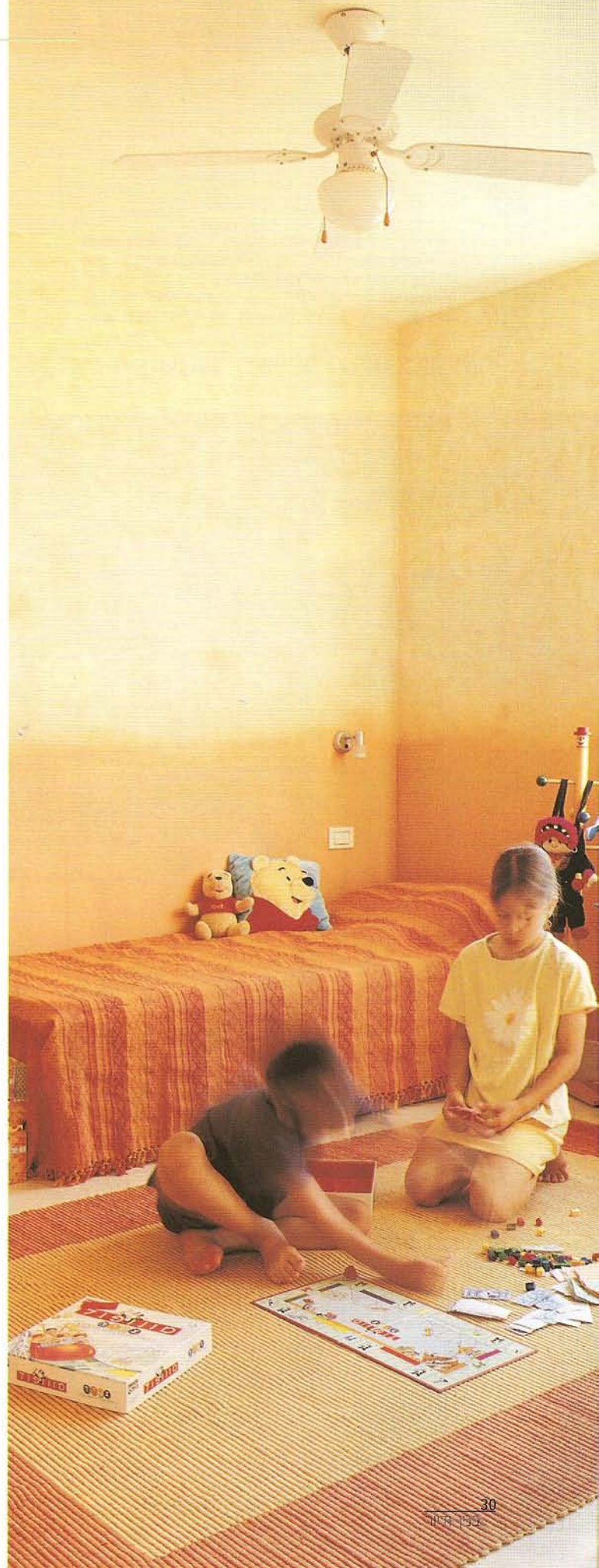
**למטה:** בין הסלון ואזור המטבח ופינת האוכל מפריד קיר אפור נמוך. מעל לפינת ההסבה מתרוממת תקרת העץ הקמורה ("פטרונות בנייה") כד לגובה 55 מטרים, ומסתיימת בקיר עליון עם פתחים מלבניים, החוצה את החלל מחזית הבית עד לפטיו הפנימי. היציאה לגינה נעשית בעד שלוש דלתות ארוכות ממוסגרות בפרופיל בלגי בגוון ירוק-כסוף.

אותו בקירות, בחומרים ובפרטים. שבתאי: "אני אוהבת את המשחק שנוצר משילוב נגרות בגומחות"





**בתצלום זה:** חדר הבת צבוע בגווניו משתנים של כתום וצהוב ("אפקט בצבע", שרון שקד) משולב בפרטי טקסטיל כחומים.

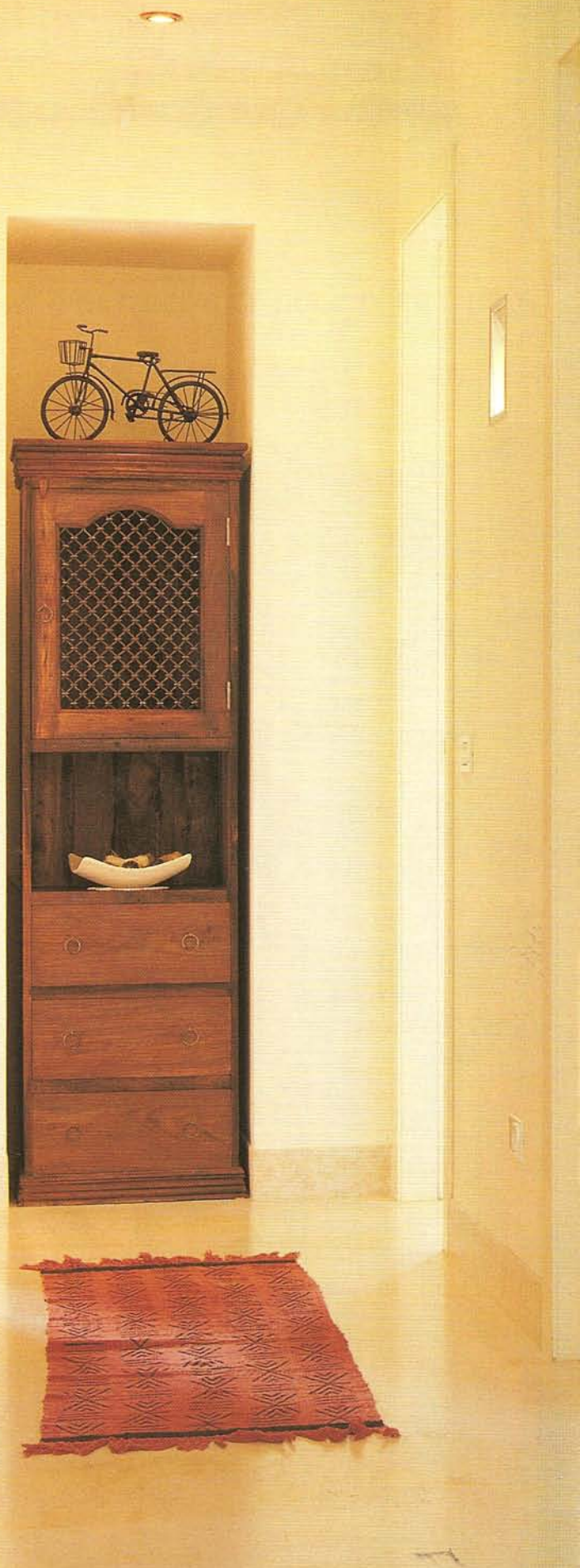




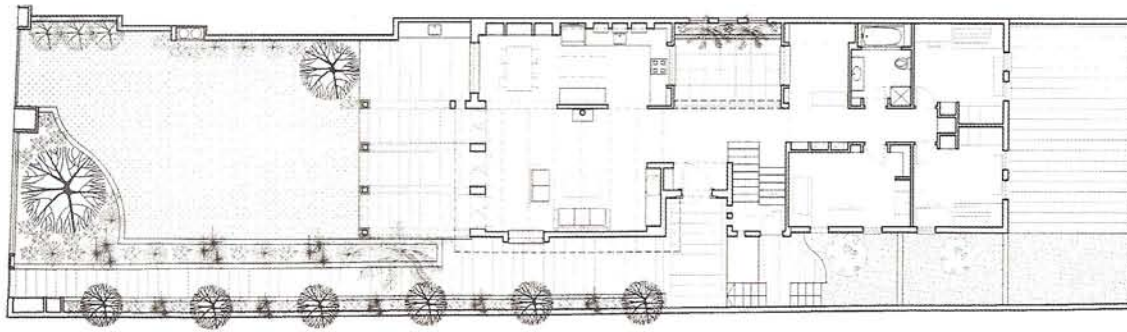
**בתצלום זה:** חדר הבן צבוע בגווניו משתנים של צהוב משולב בכדי כיסוי ובשטיח כחול.



**בתצלום זה:** בקצה המסדרון המוביל לאגף הילדים תוכננה גומחה עמוקה וצרה המוסיפה ממד של עומק ועניין. הגומחה מוארת בגופי תאורה שקועים המדגישים את השידה הצרה שבתוכה (סיטאר).







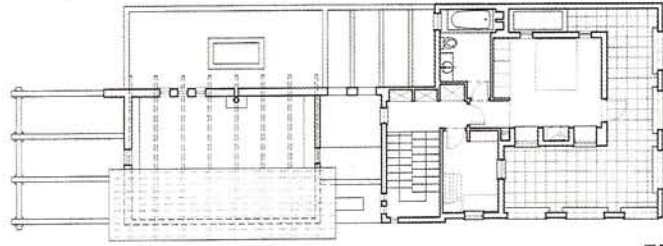
קומת כניסה

המטבח תוכנן במבנה פשוט, נקי וסימטרי, הפתוח אל פינת האוכל וחלל המגורים. הקיר העבה



בתצלום זה: ארונות המטבח עשויים ממו.ד.פ. מחורץ בפסים וצבוע בהתזה בגווני ירוק-אפור בהיר (נגרות: אייל פטאל), משטח העבודה ומספי הגומחות הנמוכים, ששוקעו בקיר העבה, חופו באבן מצפה רמון כהירה (עומר בר). החלון פונה מהמטבח אל הפאטיו הפנימי.

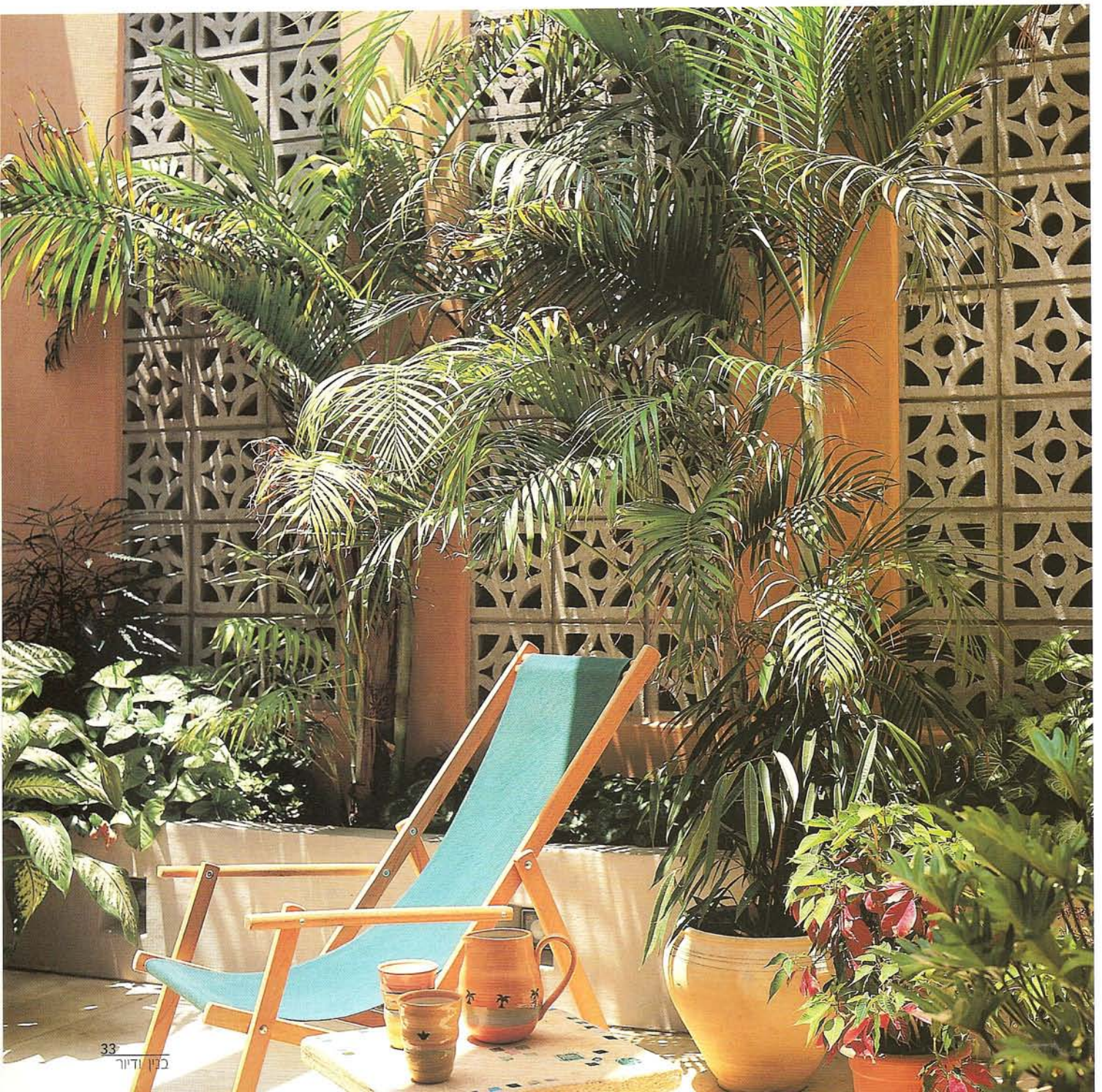




קומה ראשונה

**למטה:** הפאטיו הרחב שבמרכז הבית מחדיר אור ואוויר מהקיר המשותף לבית הסמוך, ויוצר מעין נוף בינה פנימי הנראה גם מבעד לחלונות הקבועים משני צדדיו. הקיר המשותף נבנה מלבני שבכה אפורות שמוסגרו בטיח כתום (נדיר).

## נוצל לגומחות שקועות שבתוכן הותקנו מדפי אחסון





תוכנן על הקיר המשותף, יצאתי בו שלושה חלונות-ארונות הקבועים בגומחות עמוקות בקיר. חלקן התחתון של הגומחות הארוכות מנוצל כמדף שימושי מעל משטח העבודה והכיור. ארונות המטבח עשויים מ.מ.ד.פ. בגוון ירוק-אפור בהיר (נגרות: אייל ואפי פטאל, מושב אחיטוב).

פינת האוכל פונה בחלון רחב אל הגינה ואל פינת הישיבה שבחוץ. כהמשך סגנוני למטבח, תוכננו בפינה ארונות אחסון השקועים בגומחות הקיר. שלושת הארונות עשויים מעץ מייפל מעושן בגוון אפרפר בשילוב זכוכית חלבית.

**מפלס עליון:** אגף ההורים תוכנן כיחידה נפרדת במפלס העליון, והיא כוללת חדר רחצה וחדר נוסף רב שימושי, שכיום ישנה בו הבת הקטנה. את חדר השינה מקיפה מרפסת רחבה עם קירות גבוהים, בעלי פתחים רחבים, הממשיכים את קירות המעטפת.

**גרים המדרגות:** במדרגות האבן, הממוקמות בחלקו האחורי של הבית, תכננה שבתאי פס נתק מאלומיניום המפריד בין הקיר לאבן וממשיך לחזית

## אבן "מצפה" בהירה נבחרה לריצוף הבית ולחיפוי חדרי הרחצה, כמו במשטח העבודה במטבח

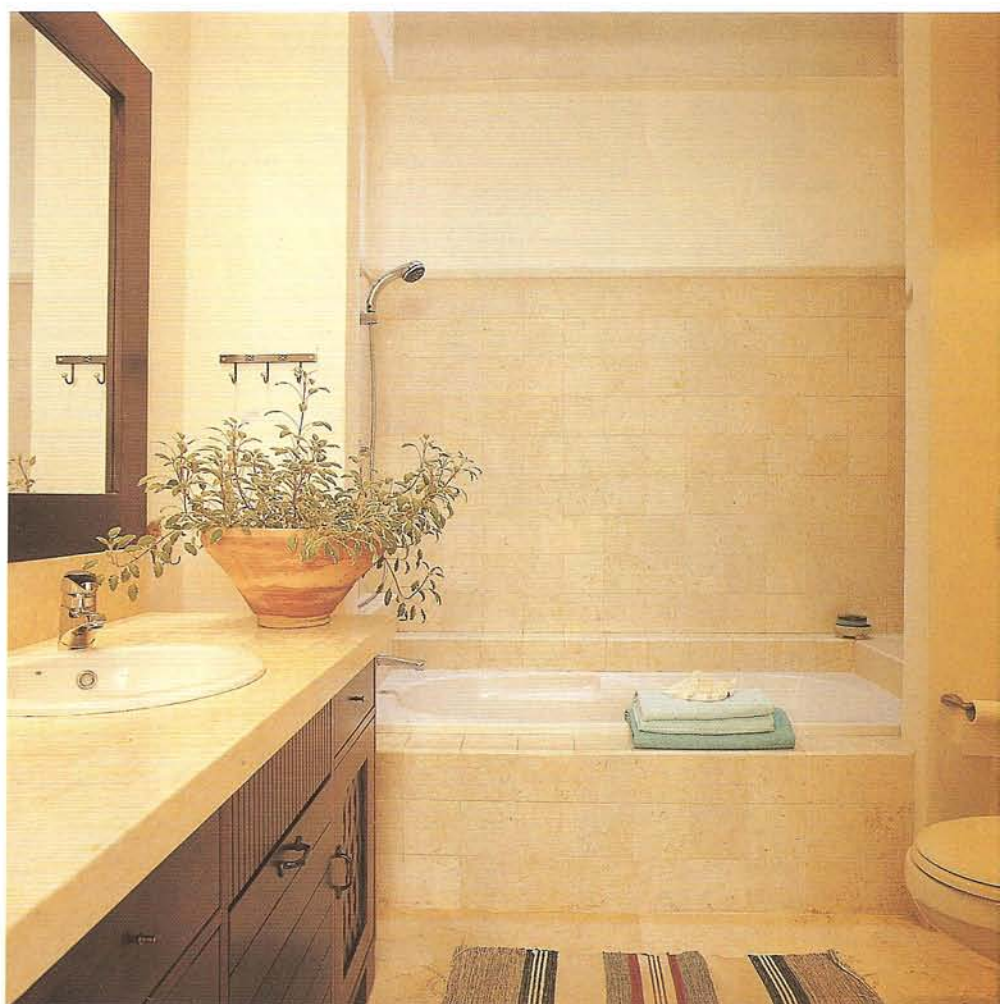
המדרגה כפס מסותת. מעקה ברזל אפור עם כבלי נירוסטה מתוחים משלים את המראה הנקי וה"לופטי" של הבית. במעלה הגרם תוכננו פסי חלונות צרים וארוכים שמחדירים אור טבעי. מבחוץ מסתיים החלל המוארך בקורה מרחפת ובשורה של פתחים ריבועיים קטנים.

**תאורה:** האלמנטים השונים בבית זכו להדגשה באמצעות תאורה משולבת, שקועה או תלויה, במראה מינימליסטי תעשייתי (קמחי) התואם את סגנון הלופט של חלל המגורים. שלושה ספוטים התלויים על זרוע מפרקית מדגישים את ארונות האחסון העליונים במטבח. ספוטים גדולים מכוונים אל תקרת העץ הקמורה שבסלון. גופי תאורה קטנים שוקעו במשקופי הפתחים והגומחות וכן בתקרת הגבס לאורך המסדרון המוביל לאגף השינה.

**חומרים וגווני:** אבן מצפה רמון בהירה נבחרה לריצוף הבית ולחיפוי חדרי הרחצה ומשטח העבודה במטבח. את הגינה מרצפים אריחי אבן מאותו סוג, בגוון כהה מעט יותר (עומר בר, ביצוע: אהרון ויניב תורג'מן). טיח פיגמנטי (נדיר) במספר גוונים מכסה את הקירות החיצוניים והפאטיו ומשתלב עם הצמחייה ומסגרות הפתחים. "הרעיון היה להעניק לכל גוש אהות צבעונית אחרת שתשתלב עם השאר", אומרת שבתאי. החזית הקדמית נצבעה בטיח בגוון חום והמבנה האחורי בטיח בגוון חול בהיר. פס הקיר העליון, שמתחיל מחזית הבית וממשיך עד לפאטיו, צבוע בטיח אפור וכך גם הקיר הנמוך בחלל המגורים. קיר הפאטיו שובץ במשרביות אפורות ונצבע בטיח כתום.

הדלתות הגבוהות הפונות לגינה והחלונות הרחבים בחלל המגורים, מוסגרו בפרופיל בלגי בגוון ירוק בטון (עופר ודני). הפתחים נסגרים בתריסי גלילה עדינים מאלומיניום באותו הגוון, שיוודים בתוך מסילות השקועות במשקופים (אל-ים). שאר הפתחים בבית מוסגרו בפרופילי אלומיניום שקועים עם סיפי אבן פנימיים (אל-ים).

**גינה:** בגינה הקידמית נשתלו צמחים ארץ ישראלים רב שנתיים לצד ערוגות שיחים ועצי זית המקיפות את משטח הדשא משני צדדיו (תלס-רגב). שביל אבן ארוך מלווה בערוגות שיחים בנויה מוביל עד לדלת הכניסה. השביל הצדדי היורד לקומת המרתף, כוסה בגזרי עץ ולצדו נשתלו עצי בוסתן. ©



**למעלה:** חדר הרחצה של הילדים תוכנן בצמוד לקיר המשותף עם הבית השכן. כדי להחזיר לתוכו אור טבעי ואוורור, נפתח חלון סקיי-לייט מלבני בתקרת האמבטיה (אל-ים). גודלם של האריחים המצפים את החדר הוא 15x15. הארונות עוצבו על-ידי שבתאי ויוצרו מעץ דובדבן.